

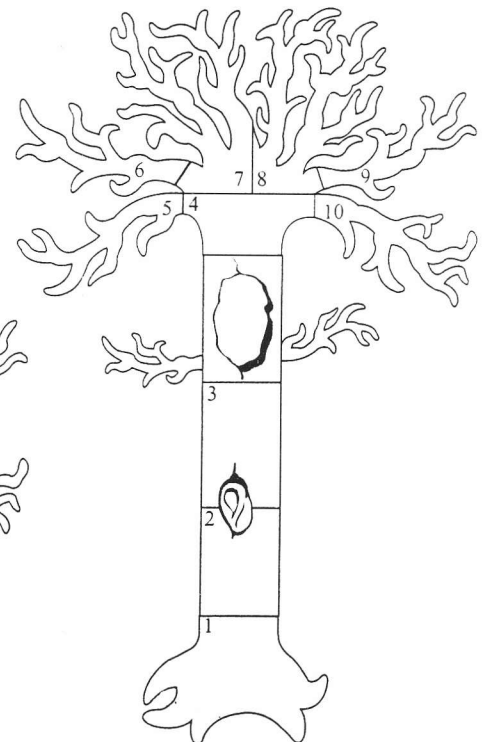
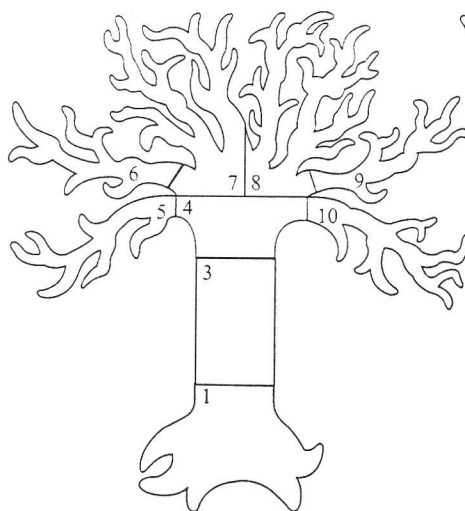
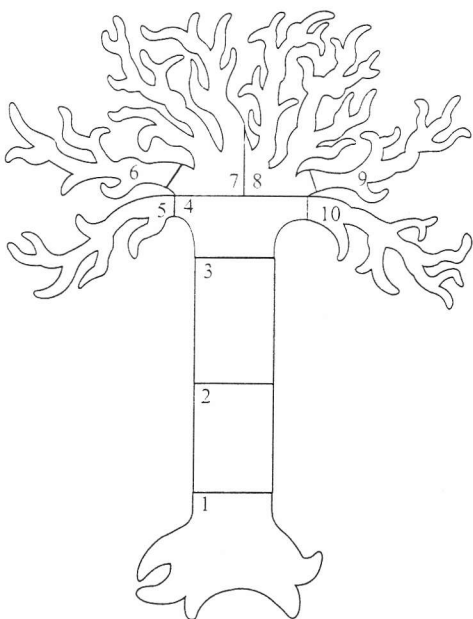
Handledning till Trädet som växer.

Innehåll:

1. 10 perforerade delar för att sätta samman trädet.
2. 50 löv
3. 2 extra grenar
4. 1 del ihåligt träd
5. 1 del kvisthåll
6. 1 handledning med kopieringsbara bilder

Instruktioner för montering av Trädet som växer:

1. Börja med att numrera baksidan på delarna så att du minns från år till år.
2. Om Du laminerar löven eller monterar bokplast över, så kan du skriva på dem med en vattenlös OH-penna.
3. Använd bilderna över träden nedan, när du skall montera det. Du kan själv välja hur stort Du vill att trädet skall bli.
4. **Trädet som växer** kan placeras på väggar, dörrar och fönster. Använd häftmassa eller tejp vid uppsättningen.



Idéförslag på användningsområden:

- Låt trädet sitta uppe hela året och ändra det från årstid till årstid.
- Använd trädet som ett vänskapsträd och låt eleverna skriva vänliga saker om sina klasskamrater och sätta upp i trädet.

- Använd trädet som ett bokträd. Skriv titlar på bra böcker på varje löv.
- Låt trädet stå i läshörnan så att barnen kan sitta under trädet och läsa.
- Låt barnen rita blommor till trädet.
- Bygg upp en flora och fauna som kan finnas runt ert träd.
- Studera årets högtider och låt eleverna dekorera trädet inför högtiderna.
- Låt eleverna ta med sig egna löv och tag reda på mer om dem.
- Använd trädet när ni studerar träd. Hur ser man åldern på ett träd? Hur bildas årsringar? Hur blir det nya träd? Vilka träd är vanliga där du bor? Visa årsringar på ett träd.
- Tala om de olika djur som kan bo i träd. Låt eleverna rita ett djur som bor i trädet och lära sig mer om det. Anslå bilderna.
- Klipp ut bilder ur olika tidningar som visar vad vi kan använda träd till. Tex. blyertspennor, böcker och tidningar.
- Bygg upp ett miljötema runt trädet. Hur påverkas träd av miljögifter? Tala om olika sätt att bevara och återanvända.
- Gör ett familjeträd. Låt eleverna ta med sig kort av familjen. Kopiera lövet i lärarhandledningen och låt eleverna skriva om sin familj. Sätt upp berättelserna runt trädet. Samtala kring hur människor är lika och olika.
- Ge varje elev en kopia av lövet och låt dem beskriva sig själva på lövet.
- Placera elevernas löv runt trädet. Skriv som rubrik ovanför trädet: Vi är alla lika – Vi är alla olika.
- När eleverna arbetar med olika länder kan de använda det kopieringsbara lövet att skriva på. Låt eleverna berätta för klassen vad de skrivit och anslå berättelserna runt trädet.
- Låt eleverna skriva dikter om träd på lövet, tex. Haikudikter.
- Gör ett mattespel. Skriv matteproblem på hälften av löven, och svaren på resten av löven. Sätt upp problemen i trädet och låt eleverna hitta svaren.
- Använd trädstammen som en linjal och mät eleverna under skolåret och följ hur de växer. Laminera eller klistra bokplast över stammen och skriv med fin OH-penna.
- Låt eleverna ta tre pappersark och en krita med sig utomhus och låt dem hitta tre träd med olika stamstruktur. Lägg papperet mot stammen och gnugga kritan på papperet. Låt eleverna jämföra strukturerna på sina och kamraternas träd.
- Låt eleverna göra ett personligt löv. De kan illustrera det med något personligt som är typiskt för dem själva. Tex en fotboll, en häst, en hund. Färglägg löven. Låt eleverna berätta om sina löv för klassen.
- Fira elevernas födelsedagar med ett festsmyckat träd med foton etc.
- Visa naturens och människans kretslopp genom att studera trädets år.
- Använd trädet som släktträd. Visa historiska personers släktträd. Låt eleverna arbeta med sina egna släktträd. Du kan kopiera och ev. förstora monteringsanvisningsträden, så eleverna får ett eget i A3/A4 storlek.
- Låt varje gren bli en ordklass. Eleverna skriver och tränar ord och placerar på rätt gren.

